

PREZENTUL SI VIITORUL AGRICULTURII REPUBLICII MOLDOVA. O SCURTĂ SCHITĂ STATISTICĂ.⁹



Aurelia ȚURCAN (ȘUȘU),
Dr., Profesor universitar,
Universitatea de Studii Europene din Moldova
aurelia_turcan@mail.ru



Tatiana. BUJOR,
Dr., Conferențiar universitar,
Universitatea Agrară de Stat din Moldova
bujortania@yahoo.com

Abstract: Agriculture is the mainstay of the Moldovan economy. It is an important strategic sector, but fails to constitute the engine of economic growth. In the past, a large percentage of agriculture in the economy of Moldova it was associated with an abundance of natural resources. Agricultural lands represent two-thirds of the country, and over 70% of agricultural land is arable. No other country in the world ciornoziomurile not constitute up to 80% of agricultural land. Today agriculture is important for the reduction of agricultural production, and is still far from being in balance to cope with foreign competition without state protection. The article provides a brief statistical overview of the situation of the agricultural sector.

Keywords: Agriculture, natural resources, statistical analysis.

Rezumat: Agricultura este pilonul economiei moldovenești. Este un sector strategic important, dar nu reușește să constituie motorul creșterii economice. Pondere mare deținută pe vremuri de agricultură în economia moldovenească se datora abundenței resurselor naturale. Terenurile agricole reprezintă două treimi din suprafața țării, iar peste 70% din suprafața agricolă este teren arabil. Nici într-o altă țară din lume ciornoziomurile nu constituie până la 80% din terenurile agricole. Astăzi agricultura înregistrează o scădere esențială a producției agricole și este încă departe de a fi într-o poziție de echilibru pentru a putea face față concurenței externe fără protecția statului. În lucrare este prezentată o scurtă schiță statistică a situației sectorului agrar.

Cuvinte cheie: Agricultura, resurse naturale, analiză statistică.

Аннотация: Сельское хозяйство является основой молдавской экономики. Это является важным стратегическим сектором, но не может являться двигателем экономического роста. После того, как большая доля сельского хозяйства в молдавской экономике было обусловлено изобилием природных ресурсов. Земли сельскохозяйственного назначения составляют две трети территории страны, и более 70% сельскохозяйственных угодий пахотны. Ни в одной стране в мире черноземы не составляют до 80% сельскохозяйственных земель. Сегодня в сельском хозяйстве регистрируется значительное уменьшение сельскохозяйственного производства, и еще далеко от состояния равновесия, чтобы справиться с иностранной конкуренцией без государственной защиты. В статье представлен краткий статистический обзор ситуации сельскохозяйственного сектора.

Ключевые слова: Сельское хозяйство, природные ресурсы, статистический анализ.

JEL Classification: C4, Q1, Q10

⁹ Lucrarea a fost prezentată în cadrul conferinței internaționale European Economic Integration, 25-26 martie 2016, USEM.

Introducere:

Agricultura este considerată de către unii economiști mai mult decât un sector strategic, un “sector vital” sau “coloana vertebrală a spațiului rural”, iar de către francezi “petrolul verde al națiunii”. Rolul de factor principal de menținere a echilibrului ecologic atribuit agriculturii este azi o prioritate a politicilor de dezvoltare globală.[8]

Agricultura este și va rămâne una din ramurile de referință pentru multe economii naționale, de dezvoltarea căreia depinde nu numai asigurarea unei structuri alimentare echilibrate, dar fiind și o importantă sursă de materii prime pentru multe alte ramuri economice.

Fiind pilonul economiei moldovenești, agricultura, împreună cu activitățile legate de ea contribuie cu mai bine de un sfert la realizarea PIB-ului și asigură un număr de locuri de muncă ce reprezintă o proporție din total chiar mai mare decât contribuția sa la formarea PIB-ului. Republica Moldova are un sector agricol considerabil care asigură o diversitate de produse animale și vegetale caracteristice zonei temperate.

Doar Moldova a deținut și deține cea mai mare bogăție - SOLUL. Cernoziomurile plaiului nostru sunt declarate cele mai bune soluri ale Europei, iar la Târgul Internațional din Paris în anul 1893 Cernoziomul raioanelor de nord ale Moldovei a fost declarat sol standard.

Ponderea mare deținută de agricultură în economia moldovenească se datorează, printre altele, abundenței resurselor naturale. Terenurile agricole reprezintă două treimi din suprafața țării, iar peste 70% din suprafața agricolă este teren arabil. Nici într-o altă țară din lume cernoziomurile nu constituie până la 80% din terenurile agricole. O parte considerabilă din pământul arabil este ocupată de livezi, vii și pășuni.

Experiența multiseclară a populației privind cultivarea produselor alimentare, din timpurile vechi și până în zilele noastre ne-a purtat o faimă binemeritată. Republica Moldova se situa pe locul 6 între cele 15 republici a fostei URSS după volumul producției alimentare, cedând întâietatea doar gigantilor teritoriali — Rusia, Ucraina, Kazahstan, Uzbekistan. Dezvoltarea complexului agro-industrial, în general, și al sectorului agrar al Moldovei, în particular, și în ultimele decenii a fost determinată de politica economică promovată de fosta URSS, unde republicile unionale erau privite ca zone de materie primă. Astfel, Republica Moldova, căreia îi reveneau mai puțin de 0,5% terenuri agricole, producea anual circa 3,5% din producția globală unională, inclusiv struguri — 26%, fructe — 10%, legume — 4,5%, floarea soarelui — 4,8%, sfecla de zahăr — 3,5%, cereale — 1,3%, tutun — 33,5%, iar industria alimentară a republicii prelucra aproximativ 25% vinuri brute, producea 15% vinuri, 10% conserve, inclusiv circa 40% conserve din fructe și legume, 18% sucuri naturale, 5% ulei vegetal, 4% zahăr — din producția globală a fostei Uniuni. Este cunoscut faptul că Moldova la producerea conservelor pe cap de locuitor ocupa primul loc în URSS.

De asemenea Moldovei îi revenea și 1,3% din producția animalieră.[8]

Rezultate și discuții:

Agricultura fiind o ramură importantă pentru orice țară, constituie un factor de echilibru în armonizarea dezvoltării economice. Importanța sectorului agricol pentru Republica Moldova este destul de mare în pofida faptului că acest sector a contribuit doar cu circa 10,3% din PIB în anul 2014.

În 25 de ani de suveranitate, în care Moldova se află în plin proces de tranziție, agricultura Republicii Moldova, rămânând un sector strategic important, nu reușește să constituie motorul creșterii economice, urmare a unor politici macroeconomice și sectoriale șovăielnice, cu sincope. Agricultura înregistrează o scădere esențială a producției agricole și este încă departe de a fi într-o poziție de echilibru pentru a putea face față concurenței externe fără protecția statului.

Ponderea agriculturii în Produsul Intern Brut (PIB) a scăzut de doua ori în ultimii 5 ani și a ajuns la 10%, cel mai mic nivel istoric.

Parcursul ponderii agriculturii în PIB în ultimele două decenii reprezintă un indicator relevant pentru parcursul economic al Republicii Moldova în acest interval. Contribuția agriculturii în PIB a coborât pentru prima dată sub 11% în anul 2007, în ultimii opt ani, contribuția agriculturii a avut o

medie de 11% cu vârfuri de 12.8% în 2011 și minime sub 11% în 2007, 2012, 2013 și anul trecut. (vezi figura 1.)

Deși piața agricolă se maturizează, iar afacerile fermierilor cresc în acest sector, ponderea acestei piețe în PIB mai are loc de scădere având în vedere că în Germania sau Franța, primele două puteri agricole europene, această piață contribuie numai cu câteva procente în condițiile în care valoarea adăugată este transferată către industrie [10].

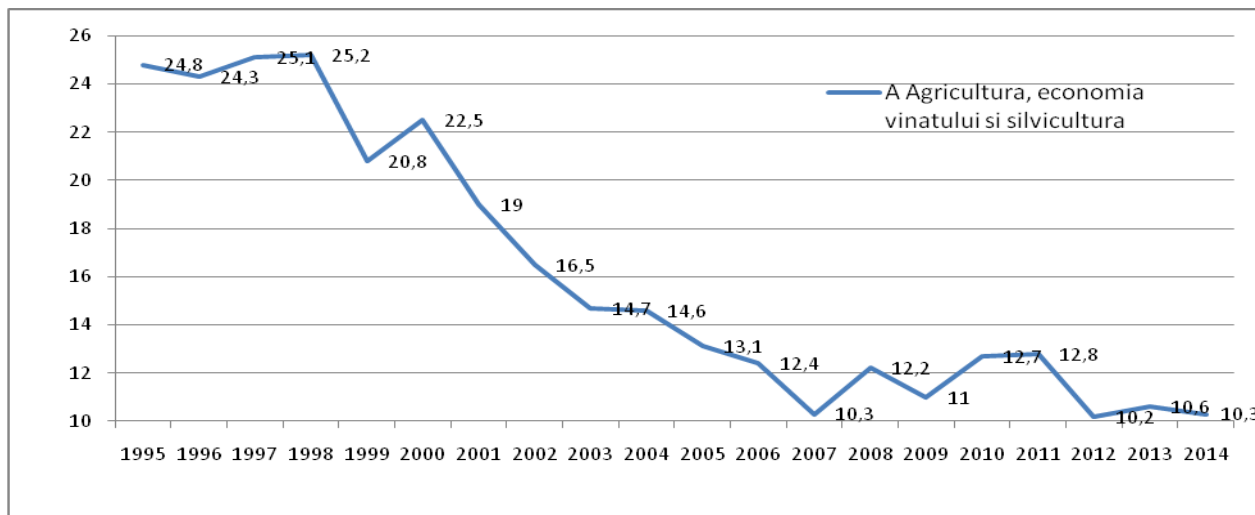


Figura 1. Ponderea agriculturii în PIB-ul Republicii Moldova

Sursa: Elaborat în baza datelor statistice 1995-2014 [10]

Economiile cu ponderi ale agriculturii în PIB mai mari de 10% sunt considerate a fi cele mai rudimentare, dar și cele mai vulnerabile având în vedere că agricultura nu este un sector generator de valoare adăugată, iar dependența economiei de această piață produce vulnerabilități având în vedere că rezultatele celor mai multe segmente agricole sunt dependente de condițiile meteo.

Deci, din acest punct de vedere, Republica Moldova merge cu pași rapizi spre o economie unde cota agriculturii în PIB nu va depăși acești 10%. Dar, această situație nu este avantajoasă pentru economia țării, deoarece scăderea ponderii în PIB a acestui sector tradițional nu duce la o economie puternică ci invers la o economie de "subzistență". Legătura agriculturii cu eficiența economiei este direct proporțională. Producția agricolă este destul de volatilă, fapt ce se datorează vulnerabilității sporite a sectorului față de riscurile naturale și de piață. Scăderea PIB-ului în țara noastră este înregistrată (în mare măsură) pe fondul scăderii rezultatelor sectorului agrar, deoarece alte sectoare nu au o influență atât de vădită asupra dezvoltării economice a statului nostru.

Să facem o scurtă schiță statistică asupra sectorului agrar al Republicii Moldova.

Producția agricolă, în anul 2013, a constituit la prețuri curente circa 16410 mil. MDL, înregistrând o creștere cu 31,9 la sută la prețuri comparabile față de anul 2012. Suprafața totală a terenurilor agricole la data de 01.01.2014 constituia 2506,2 mii ha sau 74,0 la sută din suprafața totală a terenurilor Moldovei, inclusiv teren arabil – 1821,7 mii ha și plantații multianuale – 302,8 mii ha. Aproximativ 75 la sută din întreaga suprafață a terenurilor agricole o constituie cernoziomul (solul negru).

Din suprafața totală a terenurilor agricole, circa 40 la sută revin societăților cu răspundere limitată, 37 la sută - gospodăriilor țărănești și de fermieri, 10 la sută - altor forme de proprietate, 10 la sută - cooperativelor de producție și 3,0 la sută societăților pe acțiuni.

Biroul Național de Statistică informează, că producția globală agricolă în gospodăriile de toate categoriile (întreprinderile agricole, gospodăriile țărănești (de fermier) și gospodăriile populației) în anul 2014, conform estimărilor preliminare, a marcat 108,2% față de anul 2013. Majorarea producției globale agricole a fost determinată de creșterea producției vegetale – cu 10,4 % și a producției animaliere – cu 4,0%

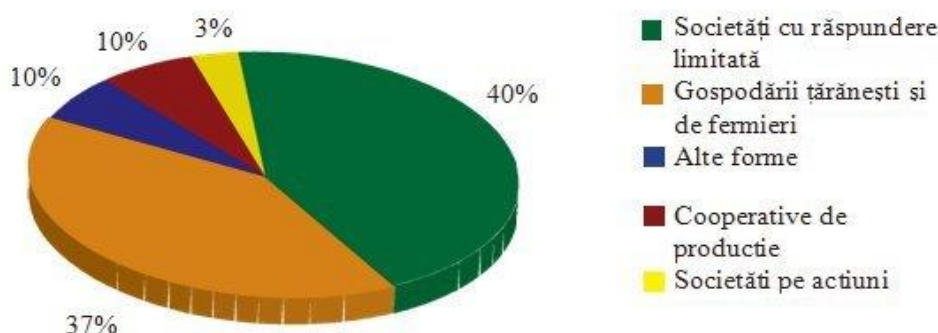


Figura 2. Structura terenurilor destinate agriculturii, după formele organizatorico-juridice (% din suprafața totală)

Sursa: Elaborat în baza datelor statistice Biroului Național de Statistică

Analiza impactului diferitor tipuri de producție asupra ritmului volumului fizic al producției agricole în anul 2014 față de anul 2013 indică, că o influență pozitivă mai semnificativă a avut creșterea producției de cereale și leguminoase boabe (cu 8,9%), vite și păsări (în masă vie) (cu 7,3%), soia (cu 70,2%), fructe, nuci și pomușoare (cu 17,2%), floarea soarelui (cu 10,1%), legume (cu 10,2%), rapiță (cu 59,4%), cartofi (cu 11,8%), sfeclă de zahăr (cu 14,7%), care a generat majorarea producției globale agricole, corespunzător, cu 2,2%, cu 1,3%, cu 1,0%, cu 0,9%, cu 0,8%, cu 0,7%, cu 0,5%, cu 0,5% și cu 0,4%.

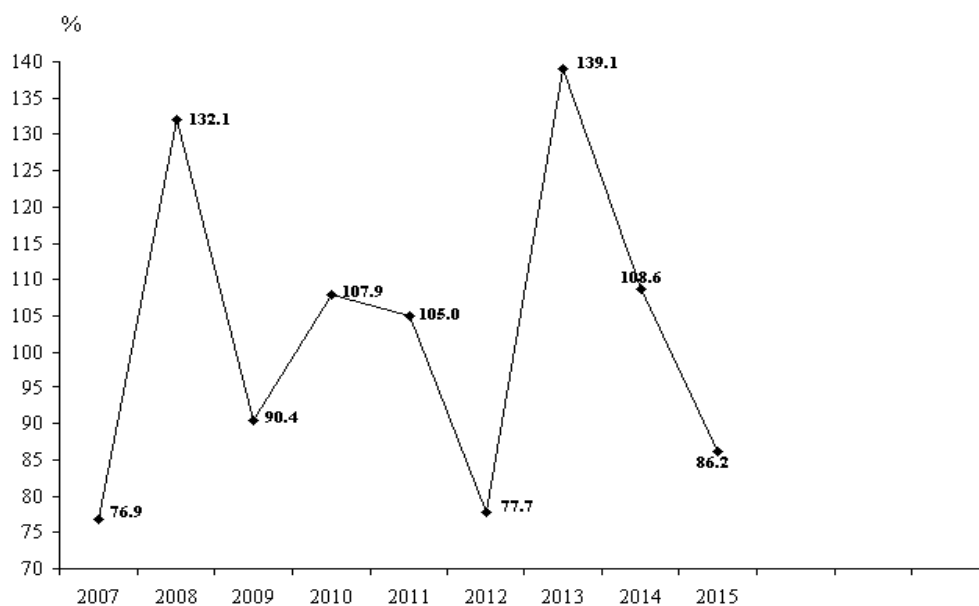


Figura 3. Indicii volumului producției agricole in 200-/2014(in % fata de anul precedent)

Sursa: Biroul National de Statistica a RM [10]

În anul 2014 ponderea producției vegetale în total producția agricolă a constituit 67% (în anul 2013 – 66%), din care de cereale și leguminoase boabe – 25,2% (25,1%), culturi tehnice – 14,4% (12,9%), cartofi – 4,3% (4,2%), legume – 7,0% (6,9%), fructe, nuci și pomușoare – 6,4% (6,0%), struguri – 6,8% (7,6%). Producției animale i-a revenit 33% (în anul 2013 – 34%), din care de vite și păsări – 18,4% (18,6%), lapte – 9,7% (10,6%), ouă – 3,1% (3,3%). Creșterea producției vegetale (și respectiv a ponderii acesteia în total producția agricolă) în anul 2014 față de anul precedent a fost generată de creșterea roadei medii la majoritatea principalelor culturi agricole (cu excepția strugurilor). Astfel, producția medie la un hectar de sfeclă de zahăr a crescut cu 43,8%, de rapiță – cu 39,5%, de soia – cu 25,3%, de legume de câmp – cu 18,2%, de cartofi – cu 16,9%, de grâu – cu 14,5%, de porumb – cu 6,5%.

Creșterea producției animaliere în gospodăriile de toate categoriile cu 4,0% a avut loc datorită majorării volumului producției de vite și păsări cu 7,3% și producției de ouă cu 3,4%. Producția de lapte s-a diminuat cu 0,9% în rezultatul micșorării efectivului mediu de vaci în gospodăriile populației (cu 2,8%).

Tabelul 1. Producția principalelor produse agricole în gospodăriile de toate categoriile

	Producția, mii tone				Producția agricolă în 2014 față de 2013	Producția agricolă în a. 2015 în % față de 2014
	2012	2013	2014	2015		
Total producția agricolă	X	x	x	x	108,2	86,2
Producția vegetală	X	x	x	x	110,4	77,4
din care pe principalele tipuri:						
cereale și leguminoase boabe – total*	1206	2681	2910	2198	108,9	74,8
din care: grâu*	495	1009	1100	920	109,1	83,5
porumb	572	1419	1545	1070	107,8	68,4
floarea soarelui*	296	504	559	483	110,1	88,1
sfeclă de zahăr*	587	1009	1158	536	114,7	39,5
Tutun	2,9	2,2	1,4	1,2	63,4	88,2
Soia	48	65	111	48	170,2	43,8
rașiță	6	43	68	16	159,4	23,7
Cartofi	182	239	268	158	111,8	59,0
legume – total	231	292	329	244	110,2	76,0
fructe, nuci și pomușoare – total	380	422	495	484	117,2	104,5
Struguri	506	613	594	598	96,9	100,1
Producția animală	X	x	x		104,0	102,2
din care pe principalele tipuri:						
vite și păsări (în masă vie)	164	164	176	186	107,3	105,6
Lapte	525	527	524	518	99,1	98,6
ouă (mil. buc.)	622	624	645	598	103,4	91,9

Sursa: Biroul National de Statistica a RM [10]

Notă: * În masă după finisare.

Situația în profil pe categorii de gospodării indică, că 39% din volumul producției globale agricole revin întreprinderilor agricole, 18% – gospodăriilor țărănești (de fermier), 43% – gospodăriilor populației. Ponderea înaltă a gospodăriilor populației în producția agricolă este determinată în special de cota importantă a producției animaliere în aceste gospodării (circa 74% din total producția zootehnică pe țară).

În anul 2014 întreprinderile agricole au produs partea principală a volumului de sfeclă de zahăr – 93%, rapiță – 93%, tutun – 85%, soia – 77%, floarea soarelui – 73%, cereale și leguminoase pentru boabe (exclusiv porumb) - 73%. Totodată, 85% din volumul total de cartofi, 84% de legume, 77% de struguri, 69% de porumb pentru boabe, 96% de lapte, 66% de carne, 62% de ouă au fost produse de gospodăriile populației și cele țărănești (de fermier).

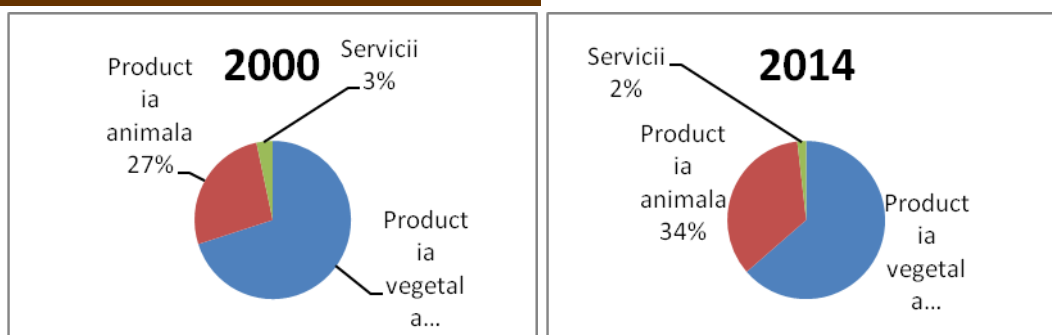


Figura 4. Structura producției agricole, pe ramuri (toate categoriile de gospodării, la prețuri comparabile ale anului 2005, %)

Sursa: Elaborat în baza datelor statistice 2000,2014 [10]

Structura producției agricole poate fi catalogată drept una relativ stabilă, care în linii generale, pentru Moldova reprezintă 70 la sută - cea de origine vegetală și 30 la sută - de origine animală, serviciile ocupând doar 2-3%. Totodată ponderea producției vegetale și a serviciilor în 2014 este în scădere.

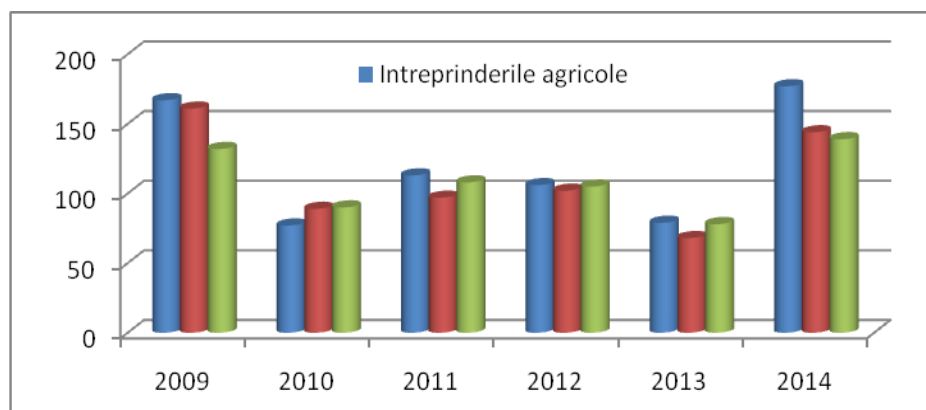


Figura 5. Indicii volumului producției agricole, pe categorii de gospodării

Sursa: Elaborat în baza datelor statistice Biroului National de Statistica [10]

Indicii volumului producției agricole, pe categorii de gospodării indică că pe perioada 2010-2013 producția agricolă a înregistrat o scădere, drept consecință a micșorării efectivului de animale, în urma secetei din vara anului 2007, ce a cauzat unele devieri în coraportul producției vegetale și animale.

Media anuală a volumului de producție în perioada favorabilă a anilor 2000 constituie circa 500 mii tone de fructe, inclusiv, specii sămânțoase – 310 mii tone, din care: mere – 305 mii tone, pere - 4 mii tone, gutui - 1 mii tone; specii sîmburoase – 90 mii tone, din care: prune – 50 mii tone, vișine și cireșe – 20 mii tone, piersici – 15 mii tone, caise - 5 mii tone.

Din volumul total al producției de fructe, 25% sunt exportate în stare proaspătă, 44 % sunt utilizate în calitate de materie-primă pentru industria de procesare, iar 31,3 la sută sunt comercializate în stare proaspătă pe piața internă. Fructele se exportă în 33 de țări ale lumii.

Republica Moldova este unul dintre cei mai mari producători și exportatori europeni de nuci în coajă și decojite, atingînd un volum de maximum 9 mii tone pe an și o valoare de circa 30 mil. euro. Baza de producție a nucilor constituie circa 5000 ha. Nucile se exportă în circa 25 de țări ale lumii, inclusiv în UE, Orientul Mijlociu și unele țări asiatice.

Legumele de cîmp ocupă circa 6 la sută din valoarea totală a producției agricole. Suprafața plantațiilor legumicole, constituie în special, tomate, varză, castraveți, morcov, ceapă, ardei gras, vînată, dovlecei, usturoi, sfeclă roșie etc. Anual se recoltează în medie circa 370 mii tone de

legume. Din volumul total al producției de legume, 4,5-5 la sută se exportă în stare proaspătă, 8-10 la sută se utilizează în calitate de materie-primă pentru industria de procesare, iar 86-88 la sută se comercializează în stare proaspătă pe piața internă. Legumele se exportă în 23 de țări ale lumii. Cartoful și culturile bostănoase se cultivă doar pentru consumul intern, recolta anuală constituind circa 340 mii tone și, respectiv, 75 mii tone.

În producerea conservelor sunt antrenate peste 20 întreprinderi, inclusiv 8 de mare capacitate: societățile pe acțiuni “Natur-Bravo”, “Fabrica de conserve Orhei-Vit”, “Alfa-Nistru” și “Fabrica de conserve din Coșnița” etc., capacitatea de producție a cărora constituie circa 200 mii tone conserve.

Sortimentul tradițional al produselor fabricate la întreprinderile de procesare include: sucuri din fructe și legume (mere, struguri, piersici, caise, vișine, coacăză neagră, tomate, morcov etc.), sucuri concentrate, în particular de măr, fructe prelucrate și conservate (magiunuri, gemuri, dulcețuri, confituri etc.), legume conservate (castraveți, roșii, ardei dulci, etc).

Viticultura moldovenească se caracterizează prin varietatea mare de soiuri, 90% din care sînt soiuri europene. Cele mai populare soiuri albe sînt: “Aligote”, “Muscat” (alb, Ottonel), “Pinot” (alb, gri), “Chardon- nay”, “Sauvignon”, “Feteasca” (“Leanca”), “Traminer” (alb, roz), “Riesling” (Italian, de Rhine), și “Silvaner”. Varietățile roșii includ “Cabernet-Sauvignon”, “Merlot”, “Pinot-Noir” și “Malbec”. Totodată, anual se cultivă circa 75-80 mii tone de struguri de masă, principalele soiuri fiind Moldova, Leana, Redgina, Muscat Iantarnii etc. Capacitatea totală a vinărilor este de aproximativ 1 milion tone pe sezon, ceea ce permite producerea maximă a circa 65 milioane dl de vin. La moment, 191 de fabrici dețin licență de activitate în domeniu. Moldova produce în prezent 20-25 milioane decalitre de vin brut, dispunînd de trei beciuri mari pentru depozitarea și maturarea vinurilor de înaltă calitate - Cricova, Mileștii Mici și Brănești, cu o capacitate totală de depozitare de 10 milioane dal.

Grație calității vinurilor, acestea se exportă în circa 50 de țări (Germania, Canada, SUA, Irlanda, Olanda, Austria, Belgia, Polonia, Republica Cehă, Ungaria, Slovacia și țările Baltice etc.).

Mileștii Mici este declarată cea mai mare colecție de vinuri din lume, cu 1,6 mil. sticle, fiind înregistrată în Cartea „Guinness”. În Registrul Oficial al Uniunii Europene, 11 vinuri sînt înregistrate conform regiunii de origine (Purcari, Romanești, Stăuceni, Șișcani, Cahul, Rezeni, Taraclia, Ungheni, Codru, Vulcănești, Comrat).[11]

Principalele culturi cerealiere sînt grîul, orzul, porumbul etc. În anul 2013 au fost recoltate 3160 mii tone de culturi cerealiere, inclusiv 1400 mii tone de grîu, 1500 mii tone de porumb pentru boabe. Consumul intern anual constituie circa 1500 mii tone, surplusul de cereale fiind exportate. Principalele piețe de desfacere sînt: Ungaria, Marea Britanie, Elveția, România etc.

La momentul actual, sfecla de zahăr este prelucrată de către două companii, care asigură piața internă cu zahăr, iar surplusul se exportă peste hotarele țării. Acestea sînt: Î.M. „Sudzucker Moldova” S.A., avînd în componența sa fabricile de zahăr din Drochia, Fălești, Alexandreni și Dondușeni și ÎCS „Marr Sugar Moldova” S.R.L. - fabricile de zahăr din Cupcini, Glodeni și Ghindești. În sezonul anului 2014, volumul de materie primă a fost de 950,6 mii tone, inclusiv procesate - 921 mii tone și produse - 132,6 mii tone zahăr. Potențialul pentru export al țării constituie anual circa 50-60 mii tone. [11]

Principalele culturi oleaginoase sînt floarea-soarelui, soia și rapița. Principalele piețe de export sînt: România, Ungaria, Marea Britanie, Ucraina, Turcia, Elveția etc.

În industria oleaginoasă activează circa 595 întreprinderi mici și mijlocii (oloinițe), care procesează anual circa 60 mii tone de floarea-soarelui și produc circa 20 mii tone de ulei, acoperind necesitățile pieței interne și exportul a circa 47 mii tone de ulei de floarea-soarelui, soia și rapița. Principalele piețe de desfacere a uleiului vegetal sînt: România, Ucraina, Polonia, Belarus, Kazahstan etc.

În plus, în republică activează 5 întreprinderi de procesare a materiei prime de plante etero-oleaginoase și obținere a uleiurilor eterice: CPA „Aroma”, S.R.L. „Eurosalvia”, S.R.L. „Aromiplant”, S.R.L. „Cioara” și ÎM „Re- sendjer” S.R.L.. Uleiurile eterice sînt utilizate în industria de parfumerie și cosmetică din țară și, parțial, se exportă în Franța, Olanda, Rusia etc.

Tutunul a fost și rămîne una din culturile tradiționale ale Republicii Moldova. Industria tutunului în republică este reprezentată de S.A. „Tutun-CTC”, 7 fabrici de fermentare a tutunului,

actualmente societăți pe acțiuni, și peste 10 întreprinderi de producție și comerț (S.R.L.), care produc tutun fermentat, tutun strips și țigarete. Capacitățile de producție ale acestei ramuri permit fermentarea tutunului în volum de peste 81 mii tone și producerea a 8 mlrd. țigarete pe an. La întreprinderile de prelucrare și fermentare a tutunului sînt instalate linii moderne de sortare, ambalare și manipulare a tutunului, conform cerințelor standardelor internaționale. [11]

Conform volumului global, producția animalieră are următoarea structură: bovine – 36 la sută, păsări – 29,2 la sută, porcine – 27,7 la sută, ovine și caprine – 5,3 la sută și 1,8 la sută revin altor producții. Starea sectorului zootehnic continuă să fie determinată de situația în gospodăriile populației și țărănești (de fermieri), cărora le revine cea mai mare parte a producției animaliere (producerea laptelui - 87 la sută, creșterea vitelor și păsărilor - 80 la sută, producția de ouă - 70 la sută). În sectorul individual s-a concentrat 94 la sută din efectivul de bovine, inclusiv vaci - 96 la sută, porcine -77 la sută, ovine și caprine -97 la sută. Creșterea bovinelor este principala ramură zootehnică din Republica Moldova, furnizînd cele mai mari cantități de producție de origine animalieră, de lapte și carne. La 01.01.09 în țară, exista un efectiv total de 217,7 mii capete bovine, inclusiv 160,3 mii capete vaci. În anul 2008 producția de carne de bovine (creșterea) în masă vie a constituit 20 mii tone, iar producția de lapte circa 565 mii tone. Ramura de creștere a bovinelor este unica ramură zootehnică care este parțial subvenționată din bugetul de stat. Creșterea porcinelor este o îndeletnicire tradițională, practică de majoritatea gospodarilor din spațiul rural al țării. Aici se produc cele mai mari cantități de carne (circa 48 la sută din volumul total de carne produs în țară). În anul 2008 s-au produs 66 mii tone de carne de porc. Efectivul total de porcine la data de 1 ianuarie 2009 era de 283,5 mii capete, inclusiv 36,9 mii scroafe. Ovicultura este una din cele mai vechi ocupații ale populației autohtone rurale. Această ramură furnizează o gamă largă de produse zootehnice cum sînt carnea, laptele, lîna, pieile și pielicelele – care asigură securitatea alimentară a păturilor vulnerabile la sate și materiile prime pentru industria ușoară. Efectivul total de ovine și caprine este de 866 mii capete. Anual se produc 5,5 mii tone de carne și 30-40 mii tone de lapte. [11]

În anul 2015 ponderea producției vegetale în total producția agricolă a constituit 58% (în anul 2014 – 65%), din care de cereale și leguminoase boabe – 20,4% (23,4%), culturi tehnice – 11,7% (14,9%), cartofi – 2,6% (3,7%), legume – 6,3% (7,2%), fructe, nuci și pomușoare – 6,5% (5,4%), struguri – 7,0% (6,1%). Producției animalieră i-a revenit 42% (în anul 2014 – 35%), din care de vite și păsări – 26,0% (21,2%), lapte – 10,7% (9,4%), ouă – 3,4% (3,2%). Descreșterea producției vegetale (și respectiv a ponderii acesteia în total producția agricolă) în anul 2015 față de anul precedent a fost generată de micșorarea roadei medii la majoritatea culturilor agricole (cu excepția strugurilor și fructelor sîmburoase), ca impact a condițiilor climaterice extrem de nefavorabile (secetei). Astfel, producția medie la un hectar de soia a scăzut cu 65%, de sfeclă de zahăr - cu 50%, de cartofi – cu 39%, de porumb – cu 34%, de rapiță – cu 20%, de grîu – cu 16%, de legume de cîmp – cu 13%.

Creșterea producției animaliere în gospodăriile de toate categoriile cu 2,2% a avut loc îndeosebi datorită majorării volumului producției de vite și păsări în masă vie cu 5,6%, totodată, producția de ouă și de lapte s-a diminuat, respectiv, cu 8,1% și cu 1,4%.

Situația în profil pe categorii de gospodării indică, că 37% din volumul producției globale agricole revin întreprinderilor agricole, 16% – gospodăriilor țărănești (de fermier), 47% – gospodăriilor populației. Ponderea înaltă a gospodăriilor populației în producția agricolă este determinată în special de cota importantă a producției animaliere în aceste gospodării (circa 72% din total producția zootehnică pe țară).

În anul 2015 întreprinderile agricole au produs partea principală a volumului de sfeclă de zahăr și rapiță – a cîte 93%, tutun – 80%, cereale și leguminoase pentru boabe (exclusiv porumb) și soia – a cîte 75%, floarea soarelui – 72%. Totodată, 86% din volumul total de cartofi și legume, 77% de struguri, 75% de porumb pentru boabe, 96% de lapte, 63% de vite și păsări în masă vie și ouă au fost produse de gospodăriile populației și cele țărănești (de fermier) [10].

Concluzii:

Agricultura Moldovei nu poate să fie doar o afacere familială, care să producă prioritar pentru autoconsum. Această cale este o ineficiență. Iată de ce, agricultura moldovenească, are necesitatea să restructureze, să concentreze oferta și să profesionalizeze producătorii agricoli pentru a deveni competitivi pe piețe din ce în ce mai concurențiale.

De aceea, problema cheie în agricultură rămâne intensificarea și ridicarea eficacității producției, atât a producției vegetale, cât și animaliere.

În acest context putem deduce următoarele concluzii:

- ponderea agriculturii în Produsul Intern Brut (PIB) a scăzut de două ori în ultimii 5 ani și a ajuns anul trecut la 10%, cel mai mic nivel istoric
- întreg proces de dezvoltare a agriculturii este momental în stagnare. Acest fapt se datorează în mare măsură imbargourilor în masa asupra producției agricole, alimentare și agroindustriale de către piața Rusiei, una din cele mai exportatori.
- Având în vedere nivelul mic de practicare a agriculturii ecologice în R. Moldova, putem trage concluzia că piața locală de desfacere a produselor ecologice este aproape inexistentă. În schimb, comercializarea produselor ecologice pe piețele europene a evoluat constant. Astfel, premisele dezvoltării sectorului agriculturii naționale trebuie legate, cel puțin pe termen mediu, exclusiv de piețele de export.

Având drept scop creșterea nivelului competitivității produselor autohtone și apropierea standardelor de calitate a acestora către indicii respectivi din cadrul Uniunii Europene, statul trebuie să fie implicat în aspectul investițional de dezvoltare a ramurii prin elaborarea și implementarea practică a mecanismelor economice eficiente, inclusiv – prin continuarea procesului de subvenționare a creditelor ipotecare. În paralel cu susținerea financiară din partea statului, revitalizarea agricolă trebuie să fie bazată pe scenarii bine argumentate de consolidare și integrare pe verticală a producătorilor autohtoni; să se implementeze procedurile de falimentare a întreprinderilor insolabile.

Referințe bibliografice:

1. Iațișin T., Colesnicova T., Șușu-Țurcan A. Modernization of sector of wine in the innovativ economy. http://managementjournal.usamv.ro/pdf/vol4_2/art24.pdf
2. Manoleli D.G. “Ierarhizarea priorităților de dezvoltare agricolă și rurală în România”
3. Paun Ion Otiman „Economie Rurală” Editura Economica, Timisoara 2000
4. Preda Diana „Ocuparea fortei de munca si dezvoltarea durabila” Editura Economica, Bucuresti 2002
5. Răuță C., Cârstea S. „Poluarea și protecția mediului înconjurător”, Ed. Științifică și Enciclopedică, București, 1979
6. Ursul A. D „Dezvoltarea Durabila: abordari metodologice de operationalizare” Editura Stiinta, Chisinau 2009
7. Zahiu Letiția. Management agricol, Ed. Economica, București,1999
8. Șușu A. Analiza statistico-economică a utilizării forței de muncă în sectorul agrar în condițiile de tranziție la economia de piață în Republica Moldova teză de doctorat, cap.2. București, 2001.
9. www.maia.gov.md
10. www.statistica.md
11. www.idem.md

Recomandat spre publicare: 19.01.2016.