

DESPRE UNELE SIMBOLURI DE PE STEMA REPUBLICII MOLDOVA.

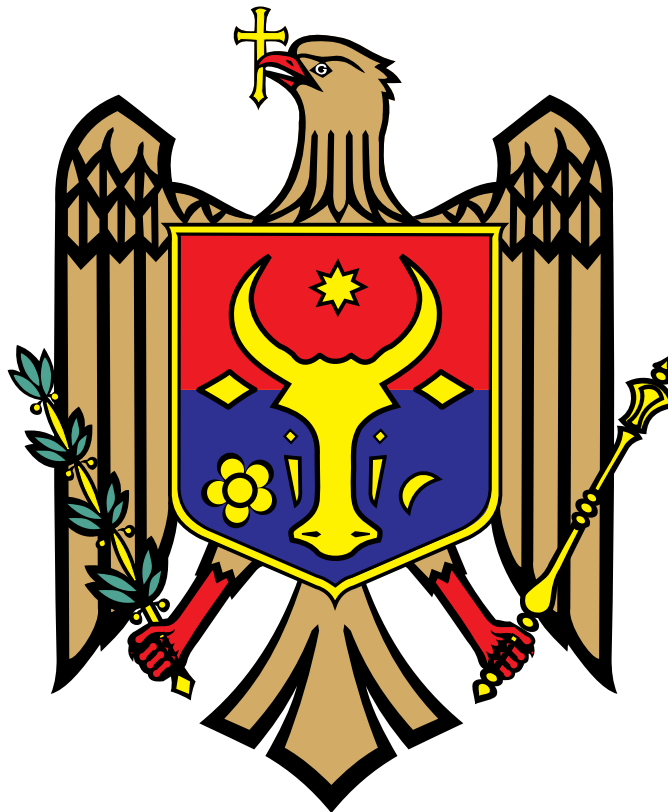
COMENTARIILE ZOOLOGICE ȘI BOTANICE

Asea TIMUȘ, dr., conf.,
Universitatea Agrară de Stat din Moldova

Stema țării noastre reprezintă mai multe elemente: acvila, care ține în cioc o cruce, pe piept are un scut bicrom (roșu și albastru), în gheara dreaptă – o ramură verde de măslin, iar în cea stângă – sceptorul domnesc. Pe scut: un cap de bour și o stea cu opt raze (între coarne), flancat în dreapta de o roză cu cinci petale și în stânga de o semilună conturată. Aceste simboluri reprezintă elemente mistice și conotații: zoologice (acvila și bourul), botanice (măslinul și roza), cosmice (steaua și semiluna), religioase (crucea), ale apărării (scutul) și autorității (sceptorul).

În cele ce urmează vom analiza elementele zoologice și botanice, pentru a le da „viață”, și pentru a reitera semnificația lor istorică. Ideea vine și de la calendarul chinezesc, preluat de unele medii, potrivit căruia 2009 este anul taurului.

Menționăm din start că nu suntem siguri că anume speciile de animale și plante la care ne referim, sunt plasate pe stema țării, dar considerăm că din moment ce au devenit simboluri de stat, plasarea acestora s-a făcut în cunoștință de cauză. Nu s-au păstrat arhivele observațiilor celor care au argumentat importanța animalelor și plantelor, inclusiv schițele figurilor respective care au servit ca reper pentru



meșteri la cioplirea în piatră, lemn, la turnarea metalului etc. Acest fapt ne împiedică să confirmăm specia conform clasificării clasice, dar permite confruntarea simbolurilor cu informația de astăzi. Documente oficiale s-ar putea să nu fi existat.

Presupusele schițe și desene nu s-au păstrat. S-au păstrat doar simbolurile respective și informațiile, transmise din generație în generație prin figuri, desene, povestiri și legende. În această ordine de idei, ne propunem să creăm o imagine cât mai vastă despre animalele și plantele respective, de mare importanță istorică și ecologică din orice timp.

Elementele **zoologice**: *Aquila he-*

liaca Savigny și *Bos taurus primigenius* Linne.

Aquila heliaca *Savigny* - Acvilă-de-câmp

Denumiri populare: acvilă, vultur, vultur imperial, pajură, aceră.

Sistematică. Specia *Aquila heliaca* Savigny, familia Accipitridae, ordinul Falconiformes.

Din componența speciilor de accipitride dispărute și existente, evidențiem câteva specii care în realitate au habitat sau habitează în țară. Denumirea populară și științifică este interpretată diferit. În această lucrare, prioritate se oferă acvilei imperiale, fiindcă este și pe moneda comemorativă emisă de Banca Națională în anul 2005.

Statut: specie pe cale de dispariție, în special în Europa. În România se presupune că mai habitează 100–120 de perechi, iar în Spania – 60 de perechi. În Slovacia de Vest după anul 1970 numărul lor a început să crească ușor.

Răspândire geografică: Europa (Spania, Franța, Cehia, Slovacia, Ungaria, România, Moldova, Ucraina, Rusia) și Asia (Turcia, Iran, China, Mongolia, Kazahstan) etc. În Republica Moldova este semnalată în timpul migrațiilor de primăvară și de toamnă.

Habitatul. Populează biotopurile de stepă și silvostepă, la marginile



pădurilor cu expoziție sudică, dealuri și câmpii cu pâlcuri de copaci și pădurile mici, local în pădurile de la poalele munților.

Descriere. Adulții au lungimea corpului de 72–83 cm, anvergura aripilor de 185–200 cm, greutatea de 3–4 kg. Culoarea penajului este închisă: maro-negrie, cu ceață crem-deschis, scapulare albe și coada gri în porțiunea mijlocie. Remigele (penele) primare interioare deschise de culoare deschisă, contrastând cu celelalte întunecate. Nu are (ca acvila de stepă imatură) dunga lată albă pe partea posterioară a aripilor. Silueta este asemenea acvilei de munte, dar coada mai scurtă (adesea strânsă când planează), iar aripile sunt menținute orizontal în timpul zborului. Ciocul este drept la bază și încovoiat la vârf. Ghearele membrilor sunt de consistență dură și puternice. Imaturii sunt maro-deschis cu pieptul brăzdat de dungi închise și partea inferioară a spatelui de un alb-crem-pal tipic.

Manifestări **comportamentale.** Cuibărește în pădurile rare, în poiene și în copacii grupați solitar. În terenurile deschise cuibărește în arbuștii înalți și foarte rar pe pământul gol. În funcție de sezon, păsările sunt migratoare. Emit sunete răgușite: „coc-coc”. În cazul în care adulții nu găsesc hrană suficientă, ei își autoreglează numărul prin omorârea unui pui.

Nutriția. Acvila imperială este o pasăre răpitoare de zi care consumă iepuri, țigări, popândăi, marmote și alte mamifere din arealele cu vizibilitate accesibilă. Aceasta determină planarea „circulară” a păsării în văzduh, când sunt în căutarea hranei.

Factorii limitativi. Lipsa locurilor favorabile pentru cuibărit, respectiv combinația arborilor înalți cu vegetație scundă, cu tufăriș cât mai rar, pentru ca animalele pe care le vânează să fie accesibile pentru prădător. În cazul când aceste condiții lipsesc, pasărea este obligată să migreze. Alt motiv de reducere numerică este braconajul și distrugerea cuiburilor, respectiv pasărea nu are posibilitate să-și mențină arealele și habitatele tradiționale. Mulți indivizi mor în urma electrocutării. Sunetele din industrie, precum și alți factori antropogeni, reduc numărul acestor păsări.

Măsuri de protecție. Specia este inclusă în Anexa I a Convenției pentru protecția biodiversității. Vânatul cu orice scop este categoric interzis în toate țările lumii. Este necesar de depistat cuiburile existente și de asigurat protejarea lor individuală, în special în Europa, prin organizarea parcurilor și rezervațiilor speciale. Se recomandă realizarea construcțiilor speciale pentru protejarea păsărilor de electrocutare. Înmulțirea în captivitate și lansarea ulterioară, este o altă metodă prin

care se poate salva pasărea de la dispariția definitivă. Informarea permanentă, respectiv educarea populației, despre importanța speciei și încurajarea acesteia de a participa la salvarea ei și nu a contribui la dispariția definitivă.

Alte informații. Specia este inclusă în Cartea Roșie a Republicii Moldova. La 29 august 2005, Banca Națională a Republicii Moldova a emis o monedă comemorativă în valoare de 10 lei din seria „Cartea Roșie” cu inscripția “CARTEA ROȘIE, ACVILĂ IMPERIALĂ, AQUILA HELIACA”.

Cercetări ornitologice și istorice admirabile au realizat savanții Brisson, numind acest gen de păsări *aquila*, și respectiv Savigny, care a preluat ideea numind specia *heliaca*. Astfel primul termen (*aquila*) provine de la latinescul *aquilo*, zeul care diviniza la *vântul nordic* și al doilea (*heliaca*) provine din franceză *héliaque* – și se traduce: *care răsare sau apune odată cu soarele*. Nu ne rămâne altceva decât să adăugăm că vulturul, într-adevăr, stăpânește înaltul cerului și lumina zilei.

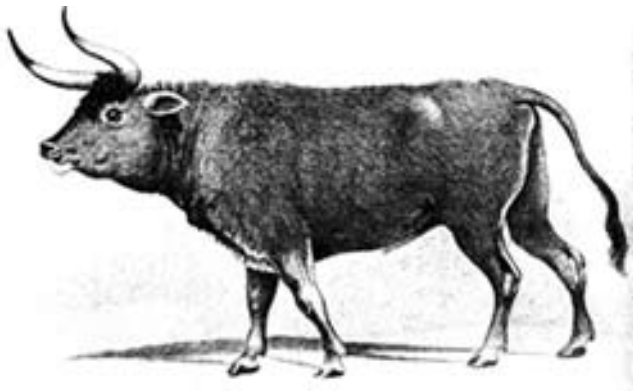
Bos primigenius

Denumiri populare: bour, asimilat cu zimbrul, buăr, boar, bohor, bourel.

Sistematică. Specia *Bos primigenius* Linne face parte din familia Bovidae, ordinul Artiodactyla. Din componența speciilor de bovine dispărute și existente evidențiem câteva specii care în realitate au habitat sau habitează în țară. Denumirea populară și științifică este frecvent interpretată de către oameni neinițiați, inclusiv de pseudocercetători. În acest demers, prioritate în descriere se oferă bourului, celelalte fiind expuse pentru a ne forma o imagine mai amplă.

1. *Bos primigenius* (dispărut) – bourul;
2. *Bos taurus taurus* (dispărut) – actualmente există vaca domestică;
3. *Bos bubalus* (există) – bivolul;
4. *Bison bonasus bonasus* (există) – zimbrul.

Din informația studiată, nu este clară proveniența genetică a acestor 2 genuri: *Bos* și *Bison*. Opiniile prin



Bour - *Bos primigenius*

sunt diferite, fie că *Bos* s-a desprins de la *Bison*, fie viceversa. Ambiguitatea se datorează dispariției unor specii sălbatice și domesticirea altora dintre acestea. În rezultatul domesticirii, unele specii și subspecii s-au îndepărtat morfologic de la specia originară, producându-se confuzii genetice, respectiv în clasificarea clasică. Comisia Internațională de Nomenclatură Zoologică (2003), din cauza acestor inexactități științifice, a decis să conserveze 17 denumiri ale speciilor și subspeciilor acestor animale.

În concluzie, sursa de confirmare nu există, dar din informațiile de care dispunem, încercăm să formăm o imagine despre acest – *Bos primigenius*, al cărui cap a devenit un element simbolic central al steimei țării noastre.

Răspândirea geografică. Bourul provine din India, răspândindu-se acum două milioane de ani în Orientul Apropiat, ajungând până în Europa acum 250 000 de ani. Animalul a fost vânat intens în toate timpurile și de către majoritatea popoarelor. Ultima femelă a fost vânată în Polonia, în sec. XVII.

Descriere. Animalul sălbatic era masiv: partea proeminentă a corpului dintre gât și spate, sau înălțimea greabănelui ajungea până la 2 m, la sacrum – 1,8 m (intersecția sau crucea șoldurilor). Avea corpul acoperit cu o blană deasă, păsloasă, inclusiv gâtul și bărbia erau acoperite cu păr lung. Greutatea ajungea până la 800 kg. Capul era mare și lat, craniul avea fruntea plată și ușor concavă, iar coarnele deschise, întoarse în afară și scurte. Picioarele mai lungi

decât la alte specii de bovine.

Manifestări comportamentale. Foarte bine dezvoltat instinctul de familie și grija față de urmași.

Alte informații. Din descifrarea denumirii științifice a bourului *Bos primigenius* Linne se creează o imagine completă: *bos*, s-ar putea să aibă tangență cu *boss* în engleză, care înseamnă șef, conducător, stăpân; *primi* provine de la termenul latin – *primus* – întâi, inițial, iar pentru *genius* există două explicații: 1) cea mai înaltă dotare intelectuală, deștept, talentat; 2) în mitologia romană – spirit-ocrotitor, care însoțește omul toată viața lui și-i conduce faptele și gândirea; ulterior acest spirit poate deveni fie bun, fie rău.

Aceste animale (taurul, bourul și zimbriul) sunt confundate, de aceea prezentăm ipostazele mitologice ale acestora: 1) A lua (a prinde) taurul de coarne – a înfrunța cu îndrăzneală o dificultate; 2.) Constelație boreală în dreptul căreia trece Soarele între 21 aprilie și 21 mai; 3) Al doilea dintre cele 12 semne ale zodiacului: taurul.

Julius Caesar a descris bourul în memoriile sale dedicate războiului galic „...aceste animale care se numesc bouri. Ei sunt un pic mai scunzi decât elefanții, dar aspectul, culoarea și formele sunt ca și ale boilor. Puterea și viteza lor sunt extraordinare; ei nu cruță nici omul, nici animalul sălbatic pe care l-a observat. Sunt animalele pe care nemții le gonesc în groapă și le provoacă dureri până la moarte. Bărbații tineri își întăresc moralul cu



Zimbriul - *Bison bonasus bonasus*

această ocazie și omorârea bourilor în timpul vânătoarei îi onorează în fața tuturor. Cei care au omorât cei mai mulți, demonstrând aceasta prin coarne trofee, sunt cei mai lăudați. Chiar și cel mai tânăr care a omorât un bou, este acceptat în rândul adevăraților bărbați. Lungimea și forma coarnelor bourilor se deosebesc foarte mult de coarnele boilor noștri. Bărbații păstrează aceste coarne cu mare grijă, le îmbracă cu argint și beau din ele la marile sărbători”.

Numele „Zimbri” este dat cluburilor sportive, firmelor comerciale, mărfurilor industriale etc.

Elementele botanice: *Olea europaea* Linne și *Posa* spp.

Olea europaea Linne.

Denumiri populare: măslinul, măslinul european, măslină.

Sistematică. Specia *Olea europaea* Linne face parte din familia Oleaceae, ordinul Lamiales.

Importanță. Măslinul european este cea mai cunoscută specie din genul *Olea*, fiind apreciat încă din antichitate. Măslinile erau și sunt folosite fie pentru obținerea uleiului de măsline, fie consumate ca fructe. Pentru că au un gust amar, trec printr-un proces natural de fermentare sau sunt consumate din saramură. Fructele și uleiul de măsline se mai folosesc în industria farmaceutică, alimentară, parfumerică, cosmetologică etc.

Răspândire geografică. Măslinul

este un arbore originar din Siria și zonele de litoral din Asia Mică. Crește în sud-estul Asiei, în sudul Africii, în estul Australiei și este foarte răspândit în zona Mării Mediterane, în Greciei continentală, precum și în arhipelagul elen. Preferă zonele climatice cu ierni blânde și veri toride, se dezvoltă foarte bine pe soluri calcaroase atinse de briza mării.

Descriere. Măslinul este considerat "arborele veșnic roditor", având o longevitate extraordinară și o uimitoare putere de regenerare, formând mereu rădăcini și lăstari noi. Măslinul sălbatic este un pom mic cu aspect de tufă, cu creștere lentă și crengi presărate cu ghimpi. Varietățile cultivate (peste 500) prezintă multe deosebiri, dar în general sunt lipsiți de spini, mai compacti și mai productivi. În condiții naturale, măslinii pot dezvolta trunchiuri de dimensiuni considerabile, fiind înregistrate recorduri de peste 10 metri în diametru și peste 7 secole de viață. În Italia se crede că unii dintre cei mai bătrâni măslini datează din primii ani ai Imperiului Roman. Pomii fructiferi sunt de talie mică (8–15 m), frunzele verzi-argintii de formă alungită (4–10 cm lungime și 1–3 cm lățime) se mențin verzi pe întreaga durată a anului. Florile sunt mici și de culoare albă, iar fructele sâmburoase de 1–2,5 cm lungime, se recoltează de verzi sau maturizate. Cele maturizate au culoarea violetă, dar după procesare devin tradiționalele măslini negre. Tulpina cu timpul devine rugoasă și se deformează.

Alte **informații.** Măslinul în Republica Moldova cuceresc tot mai mult consumatorul, de aceea considerăm necesar să aducem la cunoștință cititorului următoarea informație.

Comparând actualele varietăți de măslin cultivat cu cele descrise de producătorii Romei antice nu s-a reușit o identificare sigură. Se crede totuși că unele varietăți existente în zilele noastre sunt înrudite cu varietatea *Licinian*, descrisă de Plinius alături de alte 15 varietăți cultivate în acea perioadă. Datorită uleiului obținut, *Licinian* era cea mai apreciată varietate în Roma antică. Spre deosebire de cele din Italia, varietățile din Spania au frunze mai late

și fructe mai mari, însă gustul mai amar, iar uleiul extras de calitate inferioară. Iată de ce măslinile din Spania sunt mai puțin pentru obținerea uleiului, destinația acestora fiind conservarea pentru consum alimentar. Adesea sunt extrași sâmburii, iar fructele sunt umplute cu diverse garnituri și îmbuteliate în saramură sau oțet. Datorită iernilor blânde, verilor toride, solului calcaros și întinselor suprafețe de litoral, Grecia oferă condiții excelente dezvoltării măslinului. Fructele ajunse la maturitate sunt recoltate în lunile noiembrie și decembrie. Măslinile de masă pot fi clasificate în funcție de mărime și de numărul lor dintr-un kilogram.

Măslinul este planta-record citată în literatură. De la Homer, Horace, contele Monbodo etc. putem afla despre perfecțiunea acestor fructe din toate timpurile: „*Măslinile au fost preferate încă de romanii antici care considerau cu sunt unele dintre cele mai deosebite fructe*”. Lăstărul de măslin acoperit cu frunze se considera ca **simbol** al bogăției, gloriei și păcii, de aceea se foloseau pentru încoronarea învingătorilor jocurilor amicale și a celor care luptau până la vărsare de sânge.

Măslinul era considerat ca **emblemă** și se folosea pentru binecuvântare și purificare, inclusiv prin figuri și ritualuri se ofereau zeilor, iar unele au fost găsite și în cavourile faraonilor egipteni. Măslinul era considerat **sacru** și se folosea pentru miruirea regilor și atleților în Grecia antică. Uleiul se ardea în candelabrele din biserici și era „focul veșnic” al torțelor Jocurilor Olimpice. Învingătorii acestor jocuri erau încoronați cu frunze de măslin. Astăzi mai există ritualuri și ceremonii religioase la care se folosește măslinul.

Măslinul și măslinile sunt citate în Biblie (Vechiul și Noul Testament) mai mult de 30 de ori. Cea mai impresionantă este că porumbelul din corabia lui Noe, reîntors, avea în cioc o crenguța de măslin, aceasta fiind dovada terminării potopului.

Se consideră că planta se cultiva de peste 7 mii de ani, astfel găsindu-și utilizare în diverse domenii și venerația milenară a mai multor popoare, în special a grecilor. Măs-

linul este planta pentru care se indică nu numai suprafețe ocupate, dar și număr de plante, astfel se consideră că pe Terra vegetează circa 800 milioane de măslini, iar cel mai mare număr vegetează în țările mediteraneene.

Simbolul păcii este porumbelul, iar planta care simbolizează pacea este măslinul.

Rosa sp.

Conform Constituției Republicii Moldova, pe stemă există un simbol care se numește roză cu cinci petale. Simbolul „roză” ne îndeamnă să considerăm că este o specie din familia Rosaceae, iar plantele care vegetează la noi și sunt cunoscute ar fitrandafirul sălbatic, sau măceșul. Pe alte steme istorice, desenele stilizate „roză” respectivă amintește mai mult de floarea mărilor, fructul căruia la fel este biblic. Indiferent ce plante ar simboliza roză de pe stemă, le considerăm suficient de cunoscute, de aceea nu le descriem.

Concluzii. Din aceste cunoștințe reale și legendare despre importanța acestor plante și animale, sesizăm că voievozii și domnii moldoveni au moștenit suficientă și impresionantă înțelepciune antică, precum că: între cer și pământ, ape și uscat, plante și animale, între mistică și realitate există doar semne, mai nou simboluri, care sesizate la timp și preluate corect ne pot face mai puternici, deoarece cunoaștem mai multe.

Virtutea și conștiința i-a obligat într-un fel să continue ideile marilor regi și împărați ai lumii, demonstrându-le omenie, loialitate și credință. Animalele și plantele devenite în timpuri seculare simboluri pe stema țării noastre, îmbogățite cu cele cosmice, religioase, de apărare și autoritate, demonstrează înalta înțelepciune a domnilor meleagurilor noastre. Nu ne rămâne altceva decât să preluăm aceste simboluri, să le păstrăm cu aceeași sfințenie, deoarece de secole cineva a avut grija nobilă: să ne găsească loc în marea istorie a lumii ca popor civilizată, cunoscător și purtător de tradiții, devenite mândrie națională.